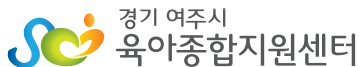


2020-가정양육지원-1









0-2세 놀잇감 06

연령별 놀이특성 08

놀이를 부탁해(집콕놀이)

01. 영아편 ..... 12

02. 유아편 ..... 28

여주시 육아정보안내 42

여주시 육아종합지원센터를 소개합니다 58

공통부모교육 안내 70





# 0~2세 놀이감



0~2세  
놀이감



## 생후 0-6개월

- 아기 침대, 또는 벽에 부착하는 깨지지 않는 거울
- 모빌, 손잡이가 있는 딸랑이
- 손으로 만지거나 발로 차고 놀 수 있는 놀잇감



## 생후 7-12개월

- 깨지지 않는 큰 거울
- 봉제인형
- 부드럽고 가벼운 블록
- 다양하게 조작할 수 있는 놀잇감
- 쌓을 수 있는 놀잇감
- 형겅책
- 소리나는 놀잇감
- 아기가 밀고 놀 수 있는 놀잇감(ex. 걸음마보조기)



## 생후 13-24개월

- 세척가능한 인형
- 작은 나무 또는 단단한 플라스틱으로 된 사람모형이나 동물모형
- 아이가 탈 수 있는 자동차 (ex. 지붕카)
- 꼭지퍼즐
- 누르면 튀어나오는 놀잇감
- 책장이 두꺼운 책
- 밀고 당기는 다양한 놀잇감
- 낮고 부드러우며 오르내릴 수 있는 계단
- 기어들어갈 수 있는 터널



# 연령별 놀이특성



## 3세 놀이특성

- 신체가 안정되어 자신이 필요하는 바에 따라 빠르고 느리게 몸을 움직일 수 있다.
- 공을 차거나 던질 수 있다.
- 소근육 발달이 이루어진다.
- 혼자 밥 먹기와 바지입고 벗기, 신발을 신을 수 있다.
- 블록 쌓기와 퍼즐놀이가 가능해진다.
- 2세보다는 또래를 더 잘 수용할 수 있다.
- 아직은 고집이 세고 부정적이다.
- 상상놀이를 즐기고 성인역할을 선호한다.



### 적절한 놀잇감

소형생활 장난감이나, 퍼즐, 간단한 게임판, 성취감을 줄 수 있는 놀이재료를 제공



## 4세 놀이특성

- 유머, 모험심, 자랑, 자신감이 나타난다.
- 소근육이 보다 세부적으로 발달한다.
- 가위로 자르거나 붙이기가 가능하다.
- 서툰 바느질이 가능하고 작은 블록 쌓기가 가능하다.



### 적절한 놀잇감

바느질, 구슬 꿰기를 통한 소근육 발달 놀잇감, 현실세계를 확장시켜 줄 다양한 소재의 책. 탈것, 그리기, 색칠하기를 통한 소근육 발달이 필요

## 5세 놀이특성

- 논리적 사고가 조금씩 가능해진다.
- 자기중심성이 4세보다는 덜하다
- 우호적인 또래관계가 가능해진다.
- 또래와 협동하고 공유하려는 태도가 나타난다.
- 책임감이 나타난다.



### 적절한 놀잇감

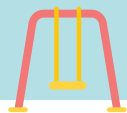
세밀하고 자르고 붙이는 미술활동, 간단한 카드게임이나 테이블 게임, 역할놀이를 위한 소품제공





- 01. 손뼉을 쳐요
- 02. 손가락 놀이
- 03. 비닐 속 비밀
- 04. 코코코 놀이
- 05. 흔들흔들 손수건이 춤춰요
- 06. 재미있는 종이놀이
- 07. 형검 공 주고 받기
- 08. 박스 터널놀이
- 09. 춤추는 이불
- 10. 신나는 이불 썰매놀이
- 11. 두부놀이
- 12. 나뭇잎 크레파스 놀이





### 준비해요

음원

### 준비해요

없음

- 1 “우리 모두 다 같이 손뼉을”이라는 노래를 들려주세요.
- 2 노래의 “ 짹 ”부분에 맞추어 손뼉을 치는 시범을 보여주세요.
- 3 놀이에 익숙해지면 빠르게 또는 느리게 속도를 조절해주세요.
- 4 아이가 리듬감을 익히는데 도움이 될 수 있도록 반복하여 놀이해주세요.

- 1 아이의 목 뒤를 손가락으로 살짝 눌러주세요.
- 2 아이가 엄마, 아빠를 쳐다본다면 “어떤 손가락일까?”하고 물으며 다섯 손가락을 펴서 보여주세요.
- 3 아이가 손가락을 맞추었다면 “딩동댕”하며 박수를 쳐주세요.







## 준비해요

검정색 비닐봉지, 여러 가지 놀잇감

- 1 검정색 비닐봉지 안에 인형이나 자동차 등 아이가 가지고 놀던 놀잇감을 넣어주세요.
- 2 비닐봉지를 묶어 아이와 함께 만져보세요.
- 3 비닐봉지 탐색이 끝났다면 “봉지 안에 들어있는 것은 어떤 물건일까”하고 질문해주세요.
- 4 아이가 대답할 수 있다면 비닐봉지 안의 물건을 꺼내 아이와 함께 확인해주세요.(아이가 대답하지 못한다면 비닐봉지를 개봉하여 “짜잔~ 하며 보여주세요.)

## 준비해요

없음

- 1 엄마, 아빠가 손가락으로 코코코! 라고 말하며 말하는 명칭과 다른 곳을 짚어주세요.  
**예시** 코코코 눈!이라고 말하고 눈이 아닌 다른곳을 가리켜주세요.
- 2 아이가 엄마, 아빠의 행동을 따라하지 않고 엄마, 아빠가 이야기하는 곳을 가리키는 것이 이 놀이의 핵심이에요.
- 3 아이가 힘들어한다면 말과 일관된 신체부분을 짚어주세요.  
**예시** 코코코 눈!이라고 말하고 눈을 가리켜주세요.
- 4 놀이가 익숙해진다면 말과 반대되는 신체부분을 짚으며 말해주세요.





## 준비해요

가제손수건 또는 보자기

- 1 집에 있는 손수건이나 보자기 등이 있으면 준비해주세요.
- 2 아이가 좋아하는 노래를 먼저 틀어주세요.
- 3 손수건이나 보자기를 아이와 하나씩 들고 흔들어보세요.
- 4 방향을 바꾸어 위아래, 또는 오른쪽 왼쪽으로 흔들어주세요.
- 5 아이가 흔들기에 흥미를 보인다면 손수건이나 보자기를 들고 도형그리기 (동그라미 또는 세모, 네모 등)를 해주세요.



## 준비해요

신문지 또는 휴지

- 1 아이의 손이 다치지 않도록 부드러운 휴지나 신문지 등을 준비해 주세요.
- 2 휴지나 신문지 등을 아이가 자유롭게 탐색 할 수 있도록 도와주세요.
- 3 팩티슈를 준비해 마음껏 뽐을 수도 있어요.
- 4 부모님께서 신문지나 휴지 등을 찢어보고 머리위로 날려보기도 하는 등의 시범을 보여주세요.
- 5 신문지, 휴지 등을 찢고 뜯고 구겨보면서 아이의 스트레스 해소에 도움을 줄 수 있어요.
- 6 아이가 놀이에 적극적으로 참여한다면 재질이 다른 여러 가지 종이를 제공해 촉감을 자극하는 놀이로 확장할 수 있어요.



## 행복 공 주고 받기

### 준비해요

행복 공

- 1 아빠와 아이가 서로 마주 앉아요.
- 2 “○○아 공 받아, 아빠가 데구르르 굴린다”라고 아이의 이름을 부르며 굴려보세요.
- 3 아이가 2~3가지의 단어를 말할 수 있다면 그 단어가 들어가는 문장을 말하면서 굴려주면 좋아요.  
**예시** “사과가 굴러간다”, “공이 굴러가네” 등
- 4 공을 주고받는 것에 익숙해지면 서서하거나 발을 이용해 공을 굴리면서 주고 받아도 좋아요.



## 박스 터널놀이

### 준비해요

집에 있는 택배박스(엄마, 아빠가 통과할 수 있을 만큼의 크기)

- 1 커다란 박스 2개 정도를 준비해주세요.  
(박스가 많다면 개수를 늘려도 좋아요)
- 2 박스를 연결해 터널처럼 만들어주세요.
- 3 부모님이 먼저 박스를 통과해보세요.
- 4 아이가 흥미를 보인다면 부모님과 함께 박스를 통과할 수 있도록 도와주세요.
- 5 아이가 놀이에 익숙해지면 혼자 통과할 수 있도록 격려해주세요.
- 6 아이가 박스를 지나올 때마다 “까꿍~ 우리 ○○이 나왔네” 하며 까꿍 놀이로 연계할 수 있어요.





## 준비해요

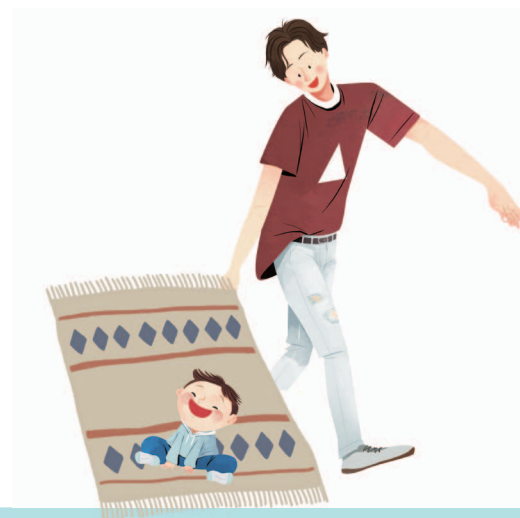
이불, 신문지, 테이프, 건조대

- 1 신문지를 말아 테이프로 고정하여 단단한 막대를 만들어주세요.
- 2 빨래건조대에 이불을 널어 신문지 막대기로 이불을 두드려보세요.
- 3 부모님께서 아이를 따라할 수 있도록 신문지 막대를 이용해 천천히, 빠르게 등 속도를 조절하며 이불 두드리기를 반복해주세요.
- 4 아이가 좋아하는 음악에 맞춰 이불을 두드리거나, “그대로 멈춰라” 동요에 맞춰 놀이를 해도 좋아요.

## 준비해요

이불

- 1 아이를 이불 가운데에 눕혀주세요.
- 2 이불의 양쪽 끝을 잡고 썰매처럼 움직여보세요.
- 3 아이의 반응을 살피며 속도를 조절해주세요.
- 4 아이가 무서워하지 않는다면 엄마와 아빠가 양쪽 끝의 이불을 나누어 잡고 해먹처럼 흔들 놀이를 해주셔도 좋아요.





## 두부 놀이

### 준비해요

두부, 빵칼, 접시 등

- 1 두부를 접시에 담아 준비해주세요.
- 2 손을 이용해 두부를 자유롭게 탐색할 수 있도록 해주세요.  
(만져보고, 냄새도 맡아보고, 으깨보고 눌러보는 등 다양하게 탐색 할 수 있도록 유도해주세요.)
- 3 소근육이 발달한 영아들을 두부를 동그랗게 빚어 보고 빵 칼로 잘라보기 놀이를 해 볼 수 있도록 해주세요.



## 나뭇잎 크레파스 놀이

### 준비해요

나뭇잎, 크레파스, 얇은 종이

- 1 밖에 나가 아이와 함께 커다란 나뭇잎을 주워보세요.
- 2 얇은 종이 아래 나뭇잎을 깔고 아이가 크레파스를 문질러 볼 수 있도록 도와주세요.
- 3 나뭇잎의 모양이 잘 나오지 않아도 아이를 재촉하지 마세요.  
(아이가 성취감을 느낄 수 있도록 스스로 해보는 것에 의미를 두시고 도와주세요.)



## 사주지 마시라

아이들은 엄마아빠와 놀고 싶은데

아이들은 친구들끼리 놀고 싶은데

아이들은 밖에 나가 놀고 싶은데

장난감을 사서 손에 쥐어주고

한꺼번에 책을 사주고

물건을 사주고 게임기를 사주고

어디를 자꾸 보낸다

사지 마시라

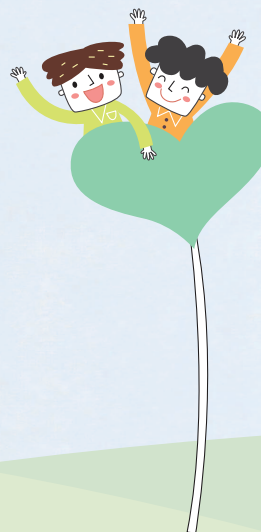
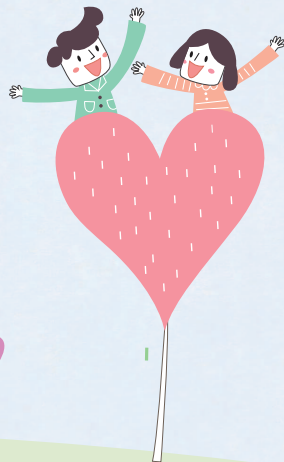
사주지 마시라

사주면 아이들은 놀지 못한다

사주면 아이들 놀이는 멈춘다

사주면 아이들은 아무것도 할 수 없다

구르는 돌보다 못한



값비싼 장난감부터 내다 버려야 한다

부모가 사다 준 물건을 손에 쥐는 순간

아이들의 자유는 그 속에 갇히고

아이들의 퍼덕거리던 몸짓은 잦아든다

세상은 사야 한다고 날마다 떠들어대지만

아이들은 사주지 말아야

맨손과 맨발이어야 아이들로 자란다

사지 말아야 놀이는 시작한다

무가 없어야 놀이는 시작한다

심심해야 놀이는 시작한다

사지 않고 사주지 않고 아이를 키울 수 있어야 한다

이 돈 비린내 진동하는 화폐의 세상을 사는

참된 부모는 사지 않는 사람이다

어떻게든 사지 않고 아이와 지내는 사람이다

사지 않고 아이와 노는 사람이다

- 아이들은 놀이가 밥이다 中에서 -





- |                 |               |
|-----------------|---------------|
| 01. 장보기 놀이      | 07. 숫자놀이      |
| 02. 그대로 멈춰라     | 08. 보자기 놀이    |
| 03. 쓱쓱 찹쌀 청소놀이  | 09. 색종이 액세서리  |
| 04. 비눗방울 놀이     | 10. 두부놀이      |
| 05. 곡식 마라카스 놀이  | 11. 투호놀이      |
| 06. 누가 누가 더 큰가? | 12. 바나나 아이스크림 |





## 장보기 놀이

### 준비해요

없음

- 1 마트에서 장을 볼 때도 아이와 놀이를 할 수 있어요.
- 2 엄마가 살 물건들을 찾아보며 아이에게 “오늘은 카레를 만들거야”, “카레에는 어떤 채소가 들어갈까” 이야기하며 아이가 채소를 찾아보게 하고 자연스럽게 채소의 여러 가지 색깔에 대해서도 이야기 나눌 수 있어요.
- 3 아이와 함께 장보기를 하면서 다양한 사물들의 이름과 의미를 자연스럽게 익힐 수 있어요.
- 4 장보기를 마친 후, 집으로 들어와서 구매한 물건들을 아이와 함께 정리해보세요.
- 5 마트에서 함께 이야기 나누었던 여러 가지 단어에 대해 다시 정리해 볼 수 있어요.



## 그대로 멈춰라

### 준비해요

음원

- 1 “그대로 멈춰라” 노래에 맞춰 몸을 움직이다가 “그대로 멈춰라” 가사에 맞추어 동작을 멈춰보세요.
- 2 놀이가 익숙해지면 가사를 개사하여 “그대로 점프해”, “그대로 앉아라”, “그대로 눈감아” 등의 다양한 동작들을 할 수 있도록 해주세요.
- 3 여러 가지 의미의 동사가 있다는 것을 이해할 수 있도록 지도해주세요.



집콕놀이  
유아편



## 준비해요

세탁된 빨랫감, 물티슈 또는 걸레

- 1 빨래를 갈 때 아이가 자신의 옷을 갈 수 있도록 해주세요.
- 2 빨래를 정리하는 시범을 보여주며 아이가 따라할 수 있도록 해주세요.
- 3 아이가 정리하는 빨래의 색깔이나 명칭(바지, 팬티, 양말 등)을 이야기 할 수 있도록 질문을 해주세요.
- 4 청소기나 닦을 수 있을만한 걸레(또는 물티슈)등을 아이에게 주고 엄마, 아빠를 따라할 수 있게 합니다.
- 5 “다음 목적지는 거실! 거실로 출발” 등을 외치며 장소를 이동하여 청소 놀이를 이어갈 수 있어요.

## 준비해요

비눗방울

- 1 아이가 비눗방울을 스스로 불어볼 수 있도록 해주세요.
  - 2 부모님도 비눗방울을 불어 누가 더 크게 부는지 비교해 보세요.
  - 3 아이가 부는 비눗방울의 개수를 “하나, 둘, 셋~”하며 숫자 세기를 해보세요.
  - 4 비눗방울을 손으로 터트릴 수 있어요.
- ✳ 주의, 비눗방울을 만진 손으로 눈이나 입을 만지지 않도록 주의해주세요.



## 곡식 마라카스 놀이

### 준비해요

크기가 다른 빈 플라스틱 병 3개, 쌀, 콩, 팥 등 다양한 잡곡

- 1 아이가 크기가 다른 빈 플라스틱 병에 쌀, 콩, 팥 등 종류가 다른 곡식을 담을 수 있도록 해주세요.
- 2 뚜껑을 잠그고, 아이가 좋아하는 음악을 틀어주세요.
- 3 완성된 곡식 마라카스를 자유롭게 흔들어 보며 큰병, 작은병에서 나오는 소리를 비교해 보세요.



## 누가 누가 더 큰가?

### 준비해요

줄자, 여러 가지 크기의 인형

- 1 아이가 집에 있는 다양한 인형들을 찾아올 수 있게 해주세요.
  - 2 아이 스스로 작은 인형부터 큰 인형까지 줄을 세워보게 해요.
  - 3 줄자를 가지고 인형의 키를 재어보며 어떤 인형이 제일 큰지 이야기를 나누어 보세요.
  - 4 아이의 키는 얼마나 되는지 또 엄마 아빠의 키도 재어보며 길이 측정의 개념을 자연스럽게 익힐 수 있어요.
- \* 주의, 안전을 위해 끈으로 된 줄자를 사용해 주세요.



## 숫자 놀이

### 준비해요

종이(여러 가지 색지가 있다면 좋아요), 매직 또는 색연필

- 1 종이에 숫자를 적어주세요.  
(아이가 셀 수 있을 만큼의 숫자를 적으면 좋아요.)
- 2 한 자리 숫자를 적어보고 아이가 놀이에 익숙해지면 두 자리 숫자를 적어주셔도 좋아요.
- 3 숫자를 적은 종이를 섞어서 집안 여기저기에 늘어놓아주세요.
- 4 아이와 함께 숫자를 세어보고 엄마나 아빠가 이야기하는 숫자를 아이가 찾아서 밟을 수 있도록 도와주세요.
- 5 아이가 놀이를 이해하고 잘 따라준다면 “오른발은 5, 왼발은 10” 이런 식으로 변형시켜 놀이 할 수 있어요.



## 보자기 놀이

### 준비해요

집에 있는 보자기 또는 손수건, 끈

- 1 보자기나 스카프, 끈을 이용해 음악에 맞추어 몸을 흔들어보세요.
- 2 노래의 리듬이 빠르면 몸도 빠르게 흔들거나 움직이고, 느린 리듬이면 몸을 느릿느릿 천천히 움직여보세요.
- 3 “팔랑팔랑”, “샤샤샤”, “휘리릭”, “주르르륵” 등 보자기나 스카프의 움직임을 단어로 표현해주며 따라할 수 있어요.
- 4 보자기나 스카프의 속도감이나 리듬감을 다양한 표현력으로 구사해준다면 아이들이 더 흥미를 느끼고 적극적으로 참여 할 수 있어요.





## 색종이 맥세서리

### 준비해요

가위, 색종이, 풀

- 1 여러 가지 색의 색종이를 같은 크기로 길쭉하게 자를 수 있도록 도와주세요.
- 2 자른 색종이의 양 끝을 풀로 붙여 동그라미 모양의 고리를 만들어주세요.
- 3 같은 방법으로 여러 개의 색종이를 이어 붙여 목걸이 모양을 만들어주세요.
- 4 목걸이, 팔찌, 발찌, 왕관 등 아이가 몸에 착용하고 놀 수 있도록 다양한 크기로 만들어 볼 수 있게 도와주세요.



## 두부 놀이

### 준비해요

생일 초, 두부, 빵 칼 (카레가루 또는 짜장가루)

- 1 두부를 자유롭게 탐색 할 수 있도록 도와주세요.
- 2 빵 칼을 이용해 두부를 조각내어보고, 조각 난 두부를 쌓아보기도 해요.
- 3 네모케이크가 되어도 좋고 두부를 동그라미 모양으로 잘라 위로 쌓아 올려도 좋아요.
- 4 1단 케이크, 2단 케이크 등 다양한 높이의 두부케이크를 완성하고 짜장가루나 카레가루를 활용하여 케이크에 색을 입혀주세요.
- 5 완성된 두부케이크에 초를 꽂아 생일축하놀이를 해보세요.



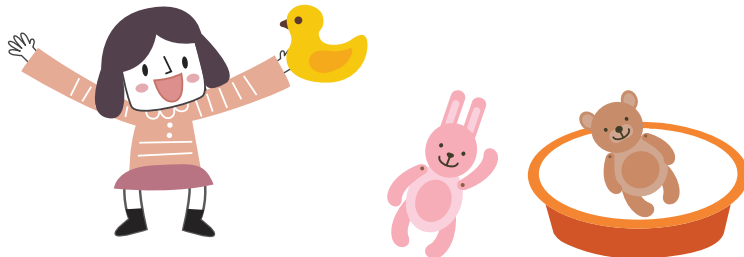


## 투호 놀이

### 준비해요

나무젓가락, 대야, 인형

- 1 아이가 인형을 대야에 던져 넣을 수 있도록 해주세요.
- 2 인형을 던져 넣는 것이 익숙해진다면 나무젓가락을 대야에 던져 넣을 수 있도록 해주세요.
- 3 처음에는 커다란 대야로 시작했다가 아이가 놀이가 익숙해질수록, 아이와 대야의 거리도 넓혀주고 대야의 크기도 작은 사이즈로 줄여주세요.
- 4 놀이를 반복하다보면 아이의 집중력을 향상시킬 수 있고 자연스럽게 거리에 대한 감각을 익힐 수 있어요.



## 바나나 아이스크림

### 준비해요

바나나, 시리얼, 나무젓가락, 빵 칼, 지퍼 백

- 1 아이가 스스로 바나나의 껍질을 벗길 수 있도록 도와주세요.
- 2 빵 칼을 이용해 바나나를 반으로 잘라보세요.
- 3 나무젓가락을 바나나에 꽂아주세요.
- 4 지퍼백 안에 시리얼을 넣고 쿵쿵 손으로 부셔주세요.
- 5 지퍼백안에서 잘게 부쇄 진 시리얼이 바나나에 골고루 묻을 수 있도록 해주세요.
- 6 냉동실에 20분간 얼리면 바나나 아이스크림 완성!



- 01. 산모·신생아 건강관리 지원
- 02. 영·유아 건강검진 지원
- 03. 선천성 대사이상 검사 및 환아 관리지원
- 04. 선천성 난청 검사 및 보청기 지원
- 05. 미숙아·선천성이상아 등록관리 및 의료비지원
- 06. 경기도 산후 조리비 지원
- 07. 저소득층 기저귀·조제분유 지원
- 08. 공공산후조리원 운영
- 09. 지역사회서비스 투자사업 (아동상담 및 심리치료)
- 10. 경기 아이플러스스 카드 발급 신청
- 11. 육아나눔터·가족품앗이 운영
- 12. 아이 돌봄 지원
- 13. 한부모가족 지원
- 14. 아동수당 지급
- 15. 영유아 보육료 지원
- 16. 가정양육수당 지원





## 산모·신생아 건강관리 지원

담당부서 보건소 ☎ 031-887-3613

- **지원대상** 여주 관내 출산가정
- **지원내용** 건강관리사가 출산가정을 방문하여 산모·신생아 출산 전후 건강관리 서비스 지원
  - 태아유형, 출산순위, 소득수준, 서비스기간에 따라 차등지급
  - \* 첫째아이면서 단태아 최소 509천원
  - 중증장애 산모 최대 4,327천원
- **신청기간** 출산전 40일, 출산후 30일
- **신청방법** 보건소 방문하여 신청서 제출, 또는 온라인 복지로 신청
- **제출서류** 신분증, 가족관계증명서(부부가 주민등록주소가 다를 경우)



육아정보  
안내

## 영·유아 건강검진 지원

담당부서 보건소 ☎ 031-887-3614

- **지원대상** 건강보험료 부과금액 하위 50% 이하, 의료급여수급권자, 차상위계층
- **지원내용** 만6세 미만 영유아 건강검진비용, 발달장애 정밀검사비 지원, 발달장애 검사 및 진찰료 최대 40만원 지원
- **신청기간** 연중
- **제출서류(발달장애 정밀검사비)** 진료비상세내역서, 검사결과통보서, 통장사본, 대상자 확인서원본





## 선천성 대사이상 검사 및 환아 관리지원

담당부서 보건소 ☎ 031-887-3614

- **지원대상** 기준중위소득 180%이하, 다자녀 (2명이상)는 소득수준 관계없이 지원
- **지원내용** 페니케톤뇨증, 갑상선 기능 저하증, 호모시스틴뇨증, 단풍당뇨증, 갈락토스혈증, 선천성부신과형성증등 선천선대사이상 6종 포함한 텐덤매스(50여종)
  - 6종 포함 텐덤매스 검사비 : 본인부담금지원(20,000원~50,000원)
  - 선천성 갑상선기능저하증 의료비 지원 : 250,000원 범위내
  - 선천성대사이상환아 특수분유 및 저단백식품 지원(크론병, 단장증후군 환아는 필요량의 50% 특수분유지원)
- **신청기간** 연중
- **제출서류** 주민등록등본, 건강보험증 사본, 건강보험증 본인부담금 고지확인서, 진단서, 검사비 영수증, 검사(진료)내역서, 통장



육아정보  
안내

## 선천성 난청 검사 및 보청기 지원

담당부서 보건소 ☎ 031-887-3614

- **지원대상** 기준중위소득 180%이하, 다자녀 (2명이상)는 소득수준 관계없이 지원
- **지원내용** 신생아 청각선별검사시 본인부담금 지원(5,000원~25,000원), 확진검사비 70,000원 지원
  - 난청확진시 36개월 미만 영유아 보청기 지원
- **신청기간** 출생일 기준 1년 이내 신청
- **제출서류** 주민등록등본, 건강보험증 사본, 건강보험증 본인부담금 고지확인서, 검사비 영수증, 검사(진료)내역서, 선별 또는 확진검사 결과지, 통장



## 미숙아·선천성이상아 등록관리 및 의료비지원

담당부서 보건소 ☎ 031-887-3614

- **지원대상** 기준중위소득 180%이하, 다자녀 (2명이상) 출생아
- **지원내용** 임신37주 미만, 출생시 체중 2.5kg 미만 신생아 중환자실 입원 미숙아, 질병코드가 Q로 시작하는 선천성 이상아 입원 수술비의 전액본인부담금의 비급여 금액
  - 미숙아 : 최대 1,000만원까지 지원, 선천성 이상아 최대 500만원까지 지원
  - 미숙아이면서 선천성 이상 출생아 최대 1,500만원 지원
- **신청기간** 퇴원일로부터 6개월 이내
- **제출서류** 출생증명서, 입원사실 확인서, 진료비영수증원본, 통장, 도장, 진료비상세내역서, 진단서, 주민등록등본



육아정보  
안내

## 경기도 산후조리비 지원

담당부서 보건소 ☎ 031-887-3614

- **지원대상** 출생일 기준 부 또는 모가 경기도에 1년 이상 주민등록 둔 가구
- **지원금액** 출생아 1인당 50만원(지역화폐)지급
- **신청기간** 출산예정일 30일 이전 ~ 출생일 기준 12개월 이내
- **신청기관** 읍·면·동 주민센터
- **제출서류** 주민등록 등초본, 출생증명서







## 저소득층 기저귀 조제분유 지원

담당부서 보건소 ☎ 031-887-3614

- **지원대상** - 기저귀 지원 : 만2세 미만의 영아를 둔 기초생활보장, 차상위, 한부모가족 수급 가구  
- 기준 중위소득 80%이하 장애인, 기준 중위소득 80%이하 다자녀(2자녀이상)가구
- **지원내용** - 기저귀 지원 : 영아 1인당 월 64천원 지원  
- 기저귀+조제분유 지원 : 영아 1인당 월 150천원 지원  
- 조제분유 추가지원 : 기저귀 지원대상자에 대해 기저귀 외 조제분유 지원 결정일 기준 기저귀 자여 개월 수 × 월86천원 추가지원
- **지원기간** 만2세미만 영아(0~24개월) 부모에 대하여 최대 24개월 동안 지원
- **신청기간** 연중
- **제출서류** 주민등록 등본(가족관계증명서), 국민 기초생활보장 수급자증명서, 차상위본인부담 경감대상자증명서, 자활근로참여확인서, 장애인 연금, 장애수당, 장애아동수당 대상자 확인서, 차상위계층확인서, 한부모가족증명서, 산모의 사망을 증명할 수 있는 서류(조제분유 신청시), 입소입양아동 확인증명서의 의사소견서 입소아동·입양아동확인증명서



육아정보  
안내



## 공공산후조리원 운영

담당부서 보건소 ☎ 031-887-3613

- **대 상** 경기도민(여주시민 우선이용대상)
- **이용금액** 2주 168만원  
(셋째아 이상, 수급자·차상위계층, 다문화가정 산모등 50%감면)
- **시 설** 모자동실 13개실  
(쌍생아 출산 산모실1, 장애산모실1 포함)
- **신청기간** 출산예정일 2개월 전 업무개시일 첫날  
(예 : 8월 중 출산예정 → 6월1일신청)
- **신청방법** 방문 또는 전화신청
- **전화번호** 경기 여주 공공산후조리원(031-881-9500~1)
- **위 치** 여흥로 160번길 16 (여주시 보건소 옆)





## 지역사회서비스 투자사업 (아동상담 및 심리치료)

담당부서 복지행정과 ☎ 031-887-2735

- **사업내용** 우리아이 심리지원서비스, 아동 주의집중력 향상서비스
- **지원대상** - 우리아이 심리지원서비스
  - 만18세 이하 아동 중 기준중위소득 140%이하인 가정
  - 아동 주의집중력 향상서비스
    - 만7세 이상 - 만12세 이하 아동 중 기준중위소득 120%이하인 가정
- **지원내용** 상담 및 심리치료 제공
- **신청기간** 연중
- **신청방법** 읍·면·동 주민 센터를 방문하여 신청서 제출
- **구비서류** 신분증, 소견서 또는 진단서



육아정보  
안내

## 경기 아이플러스 카드 발급 신청

담당부서 여성가족과 ☎ 031-887-2594

- **발급대상** 신청일 현재 경기도에 거주, 막내 자녀가 만15세 이하인 가정의 부모중 1인(현재 둘째아 임신부 포함)
- **사업내용** 협력가맹점 서비스 현장할인, 신용/ 체크카드 부가서비스, 현장/ 청구할인
- **신청방법** 전국 농협 영업점 방문 신청
- **구비서류** 신분증, 주민등록 등본
- **문의** 의 경기도 (031)120 / 농협 1588-1600 / BC카드 1588-4000





## 육아나눔터 운영

담당부서 여성가족과 ☎ 031-887-2266

- **지원대상** 관내 미취학 어린이 및 자녀
- **사업내용** 육아나눔터 3개소 운영(공동육아나눔터, 경기육아나눔터, 희망장난감 도서관)
- **문의** 여주시 건강가정·다문화가족지원센터 (031-886-0321)



## 아동수당 지급

담당부서 여성가족과 ☎ 031-887-2755

- **지원대상** 만7세 미만 (0~83개월) 모든 아동
- **지원내용** 월 10만원
- **신청방법** 읍·면·동 주민 센터 방문 또는 온라인(복지로)신청



## 아이 돌봄 지원

담당부서 여성가족과 ☎ 031-887-2266

- **지원대상** 만12세 이하의 아동
  - **이용대상**
    - 시간제 돌봄 : 만3개월 이상 - 만12세 이하 아동
      - ※ 1회 2시간 이상 사용원칙, 정부지원 시간 연간 720 시간
    - 종일제 돌봄 : 만3개월 이상 - 만36개월 이하 영아
      - ※ 1회 3시간 이상 사용원칙, 정부지원시간 월 60~200시간 이내
  - **정부지원 대상자**
    - 양육공백이 발생하는 가정(취업 한부모, 장애부모, 맞벌이, 다자녀, 기타 양육 부담 가정)
    - 양육공백이 발생하지 않는 가정(전업주부 등)은 정부 미지원, 전액 본인부담으로 이용가능
- **사업내용**
  - 이용요금 : 9,890원 / 1시간 • 소득유형별 차등지원 : 가-라형
- **신청방법**
  - 정부지원가구 : 읍·면사무소, 동 주민 센터에 정부지원 신청 및 소득유형 결정 후 지역서비스 제공기관에 서비스 연계 신청
  - 정부미지원가구 : 지원유형 판정(소득판정)없이, 아이 돌봄 홈페이지 가입 후 서비스 신청 및 이용가능
- **신청기간** 연중
- **구비서류** 사회보장급여제공(변경)신청서, 정부지원대상 입증서류(취업증빙서류 등)
  - ※ 아이 돌봄 서비스 이용을 위해서는 서비스 신청인 명의의 국민행복카드 필요

육아정보  
안내





## 한부모가족 지원

담당부서 여성가족과 ☎ 031-887-2592

- **지원대상** 법정 저소득 한부모 가정
- **지원내용**
  - 아동양육비 만18세 미만 / 월20만원
  - 학습재료비 : 초·중·고 재학생 / 월 1.5천원
  - 학용품비 : 중·고등학생 자녀 / 연 5.41만원
  - 생필품비 : 한부모가구 / 연 2회 5만원
- **제외대상** 생계급여 대상자
- **신청방법** 주소지 읍·면·동 신청접수
- **구비서류** 혼인관계 증명서, 급여제공신청서, 주민등록증, 통장사본 등



## 영유아 보육료 지원

담당부서 여성가족과 ☎ 031-887-2599

- **지원대상** 대한민국 국적 및 유효한 주민번호를 보유한 만 0-5세 영유아
- **신청방법** 읍·면·동에 신청서 제출, 또는 복지로 온라인 신청
- **증빙서류** 연장보육 자격 신청 시 직장건강보험 또는 재직증명서



## 가정양육수당 지원

담당부서 여성가족과 ☎ 031-887-2599

- **지원대상** 어린이집·유치원·종일제 아이 돌봄 서비스 등을 이용하지 않고 가정에서 양육하는 영유아로서 초등학교 미취학 86개월 미만 전 계층 아동
- **신청방법** 읍·면·동에 신청서 제출, 또는 복지로 온라인 신청
- **지원내용**

(단위: 천원)

연령(개월)	양육수당	농어촌양육수당	장애아동양육수당
0-11	200	200	200
12-23	150	177	
24-35	100	156	
36-47		129	100
48-83		100	

- **지원기간** 신청일이 속하는 달부터 아동의 초등학교 취학년도 2월까지 지급  
※ 90일 이상 해외장기체류 영유아의 경우 해당기간 동안 양육수당 지급 정지, 재입국시 자격 재 책정한 후 지원
- **지급방식** 매월 25일 아동 또는 부모 등의 명의 계좌입금









## 육아종합지원센터 현황

### 1) 센터현황

- 위탁일 2019년 7월 1일
- 설립주체 경기도 여주시
- 위탁체 여주대학교

### 2) 시설규모

구분	다목적실	놀이실	장난감 대여실	수유실	상담실	시간제 보육실	사무실	센터 장실
면적 (㎡)	175.2	132.2	50.9	15.2	16.5	30.9	46.3	16.5

### 3) 시설현황



다목적실



시간제 보육실



수유실



상담실



장난감 대여점



아해누리실



테라스





센터 소개

## 부모와 아이가 함께 즐기는

## 여주시육아종합지원센터 아해누리실

다양한 원목교구를 활용한 놀이 활동으로 부모와 자녀간의 1:1 상호작용 지원 및 안정 애착 형성을 돕고, 양육자들 간의 육아 공감대 형성 및 정보 나눔의 장으로 아해누리실(놀이실)을 운영합니다.

### 이용대상

- 여주시 거주 영유아 (만5세이하) 및 보호자
- 만5세 이하 자녀를 둔 여주시 소재 직장인과 자녀

이용일	이용시간	점심시간
평일 (월-금)	<b>A타임</b> 10:00-11:40 <b>B타임</b> 13:20-15:00 <b>C타임</b> 15:20-17:00	12:00-13:00 (이용제한)
휴관일	매주 토·일요일, 법정 공휴일, 근로자의 날	

- \* 이용시간 이외의 시간은 놀이실 정리 및 교재교구 소독시간입니다. (이용시간을 준수해주세요)
- \* 휴관일 이외에 자료점검 및 시설물 보수 등의 이유로 휴관이 필요하다고 지정한 날은 휴관할 수 있습니다.

### 구비서류

- 이용자 신분증, 주민등록등본(3개월 이내 발급)
- 여주시 소재 직장인 - 재직증명서, 가족관계증명서
- ※ 구비서류 미지참시 입장제한

### 이용방법

- 사전인터넷 예약
- 예약정원이 마감되지 않는 경우 선착순 현장 접수 가능

사전 인터넷 예약	<ul style="list-style-type: none"> <li>• 예약절차 홈페이지 접수 → 아해누리실 → 당일,타임선택 → 신청하기</li> <li>• 취소 및 결석 자유놀이 : 월 최대 7회 신청가능 (취소 또는 미방문이 3회 이상 누적될 경우 다음달 이용제한)</li> <li>• 예약시 유의사항 놀이실 이용시간 10분 경과 후 예약자가 불참(지각)하실 경우 예약 자동취소 (현장방문자 입장) ※ 잦은 예약 취소로 인한 이용자의 불편을 최소화 하기 위함이니 양해하여 주시기 바랍니다.</li> </ul>
당일 현장방문접수	<ul style="list-style-type: none"> <li>• 당일현장 방문 접수 시 유의사항 당일 예약자 미방문으로 공백이 생기면 접수대장을 작성한 순서대로 입장가능</li> </ul>

### 이용정원

- 쾌적한 놀이환경 조성을 위해 이용인원을 제한하고 있습니다.
- 자유놀이 정원은 타임당 12팀 이내 가능

### 유의사항

- 아해누리실은 보호자와 아이가 함께 이용하는 시설입니다.
- 쾌적한 놀이환경을 위해 음식물 반입을 금지합니다.
- 인터넷 사전 예약은 이용시간을 준수하여 주시기 바랍니다.
- 법정 전염병의 경우에는 이용이 제한됩니다.(수족구,독감,장염 등)

### 이용문의

- 아해누리실 : 031-883-2019 (110번)





센터 소개

## 여주시육아종합지원센터

### 장난감 대여점

#### 회원가입대상

- 여주시 거주 영유아(만5세 이하)보호자
- 여주시 소재 직장인(만5세 이하)보호자
- 여주시 거주(만5세 이하 손자녀) 조부모

#### 회원가입 구비서류

- 본인신분증, 등본(최근3개월), 연회비 이체확인증
- 여주시 소재의 직장인(재직증명서, 가족관계증명서)
- 연회비 면제 대상자의 경우 증빙서류 지참

#### 연회비 면제 대상자 및 서류 확인하기

연회비 100% 면제	① 국민기초생활 보장법에 따른 수급자 ② 한부모가족지원법에 정한 보호 대상자 ③ 국가유공자 등 예우 및 지원에 관한 법률에 의한 국가유공자 및 가족 ④ 세자녀 이상 가족 ⑤ 장애인복지법에 따른 등록장애인 및 자녀 ⑥ 다문화가족지원법(제 2조[정의])에 따른 다문화가족
제출서류	① 기초수급자증명서, 공통서류 ② 한부모가족증명서, 공통서류 ③ 국가유공자확인원, 공통서류 ④ 가족관계증명서, 공통서류 ⑤ 복지카드 또는 장애인증명서, 공통서류 ⑥ 외국인등록증, 출생증명서 또는 국내거소사실증명서, 가족관계증명관련서류, 공통서류

#### 연회비

1월	2월	3월	4월	5월	6월	7월	8월	9월	10월	11월
10,000	10,000	9,000	8,000	7,000	6,000	5,000	4,000	3,000	2,000	1,000

#### 회원 바코드 발급 및 대여 시작

- 구비 서류를 지참하여 장난감 대여점 방문
- 장난감 대여점 운영규정 안내를 받고 회원 바코드 발급 후 대여 시작

#### 이용시간

이용일	이용시간	점심시간
평일 (월, 화, 수, 금)	10:00~17:00	12:00~13:00 (이용제한)
목요일	10:00~20:00	
휴관일	매주 토·일요일, 법정 공휴일, 근로자의 날	

※ 마감시간(17:00)에 오시면 대여, 반납이 불가합니다.

※ 휴관일 이외에 자료 점검 및 시설물 보수 등의 이유로 휴관  
(ex. 장난감 전체 소독 등)이 필요하다고 지정한 날은 휴관할 수 있습니다.

※ 파손 및 분실 점검을 위해 본인이 직접 반납해 주시기 바랍니다.

#### 문의전화

- 장난감 대여점 031-883-2019 (109)





## 여주시 육아종합지원센터 시간제보육실



### 시간제보육실이란?

지정된 제공기관(어린이집, 육아종합지원센터)에서 시간단위로 이용하고  
이용한 시간만큼 보육료를 지불하는 보육서비스

### 이용정보

- **대상연령** 6개월 - 36개월 미만 영아
- **이용시간** 월-금 (9:00 - 18:00)
- **결제방법** 이용할 때마다 아이행복카드로 결제

구분		내용
보육료	정부지원금	시간당3천원
	본인부담금	시간당1천원
지원시간		월 80시간

- **제출서류** 이용신청서 및 운영규정 서약서 (시간제보육실 방문시 작성)  
신분증, 가족관계증명서 (본인 확인 후 반환)
- **개인준비물** 기저귀, 여벌옷, 급·간식, 개인물통, 개인이불 등  
(시간제 보육기관에서 급·간식은 별도로 제공하지 않습니다)

### 이용절차 및 방법

- **회원가입 및 아동등록** 임신육아종합포털 아이사랑 사이트([www.childcare.go.kr](http://www.childcare.go.kr))  
또는 모바일 웹([m.childcare.go.kr](http://m.childcare.go.kr))에서  
회원가입(공인인증서 등록)후 아동등록

※ 처음 1번만 등록하시면 계속 이용 가능합니다.

- **예약** PC/모바일 - “임신육아종합포털아이사랑”에서 1일전까지 가능
- **시간제보육대표번호** 1661-936
- 처음 이용할 경우, 아이적응을 고려하여 육아종합지원센터와 상담하여 예약합니다.

※ 예약변경, 취소시 벌점이 부과될 수 있습니다.  
(이용일 5일전까지는 벌점이 부과되지 않습니다.)

### 예약취소 및 변경에 따른 벌점부과 기준

4일전 ~ 3일전	2일전 ~ 1일전	서비스 이용 당일			
		예약시간 전	예약시간 내	미이용	초과이용
-1	-2	-3	-4	-5	-7

※ 당일 누락 벌점이 -7점 이상일 경우 바우처 지원 및 사전예약이  
제한됩니다. (당일 벌점은 이월되지 않습니다.)

### 제공기관안내

- **구분** 여주시육아종합지원센터
- **주소** 경기도 여주시 여흥로 160번길 22
- **전화번호** 031-883-2019(111번)
- **이용정원** 3명



시간제보육실



## 여주시육아종합지원센터 오시는 길



### 위치

- 주소 경기도 여주시 여흥로 160번길 22
- 전화 031) 883-2019
- 팩스 031) 886-2019
- 홈페이지 [www.yeojucare.or.kr](http://www.yeojucare.or.kr)



## 찾아오시는 길

### 지하철 이용

- 여주역(버스 및 택시이용)

### 버스 이용

- 여흥동주민센터 버스정류장 하차 후 보건소 방향(도보4분)
- 시민회관 버스정류장 하차 후 노인복지회관 방향(도보7분)

### 자차 이용시 주차장 안내

- 센터 주차장과 센터 뒤 주차장을 이용해주세요.
- 센터 주차장이 협소하오니 양해해 주시기 바랍니다.

### 여주IC에서 오시는 길

- 여주톨게이트에서 우회전하여 여주방면으로 약 4.12km 직진
- 버스터미널 사거리에서 북내, 신륵사 방면 우회전, 약 680m 직진
- 노인복지회관, 보건소, 여주근린공원 방면 비보호 좌회전, 약 410m 직진



육아종합지원센터에서 만나는 부모교육  
육아종합지원센터와 함께해요!



아이와  
함께  
성장하기



입문

클로버 부모교육  
(부모대상/부모·자녀 체험활동)

- 소중한 나
- 멋진아이
- 긍정의 가족
- 아름다운 이웃

기본

포괄적 양육정보 안내 부모교육  
• 육아정보는 어디? 여기! 가득~

심화

가정 내 놀이환경 점검 부모교육  
• 우리 집 놀이환경은?  
부모 양육태도 점검 부모교육  
• 자녀 놀이에 어떻게 참여하나요?

아이 마음  
헤아리기



기본

자녀권리존중 부모교육  
• 존중받는 아이 함께 크는 부모  
아동학대 예방 부모교육  
• 아동학대 0%, 가족행복 100%

심화

영유아 발달 이해 부모교육  
• 발견! 아이강점, 키움! 가족놀이

내 마음  
토닥이기



심화

양육 스트레스 관리 부모교육  
• 아직은 낯선 이름, 엄마  
• 엄마라는 무거운 짐  
• 알아야 쉬워지는 육아  
• 함께하는 육아의 어려움



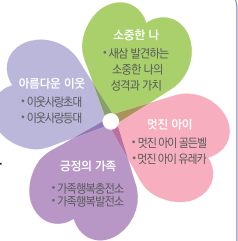
입문

클로버 부모교육 - 부모대상

[소중한 나]에서는 성격유형 검사를 통해 나의 강점을 발견해봅니다.  
[멋진 아이]에서는 아이의 자아 존중감을 향상시키는 방법을 알아봅니다.  
[긍정의 가족]에서는 가족 신뢰를 바탕으로 부모와 자녀가 함께 성장하는 법을 배워봅니다.  
[아름다운 이웃]에서는 이웃과 함께하며 배우는 리더십에 대해 알아봅니다.

클로버 부모교육 - 부모·자녀 체험활동

[긍정의 가족]은 부모와 자녀가 서로에 대한 신뢰감을 가지고 긍정의 가족으로 발전해 나가는 체험활동입니다.  
[아름다운 이웃]은 '너도 함께'라는 마음으로 이웃사랑을 실천하면서 아름다운 이웃이 되어보는 체험활동입니다.



기본

육아정보는 어디? 여기 가득~

자녀를 양육하는데 도움이 되는 정부의 다양한 육아정책 및 서비스를 소개하고, 지역 내 육아정보를 알아봅니다.

심화

우리 집 놀이환경은?

아이에게 가장 중요한 것은 '놀이'라는데, 과연 잘 놀아주고 있는 걸까요? 전문가와 함께 점검해 보고 적합한 놀이감을 선택하는 방법을 알아봅니다.

→ 우리 가정의 놀이환경을 체크리스트를 통해 점검해보세요.

구분	내용	확인 예	아니오
신체운동	1 대근육 발달을 돕는 놀잇감이 있다.		
	지표에서: 자전거, 줄넘기, 훌라후프, 킥보드, 다양한 크기의 공 등		
의사소통	2 눈과 손의 협응력 및 소근육 발달을 돕기 위한 놀잇감이나 교구가 있다.		
	지표에서: 실재기 놀잇감, 바느질 놀잇감, 안전 기워, 색종이 등		
의사소통	3 다양한 종류의 책이 있다.		
	지표에서: 다양한 장르의 이야기책, 사실적 그림책 등		

※ 부모교육에서 전체 지표 내용을 확인하고 체크해 보세요.

심화

자녀 놀이에 어떻게 참여하나요?

자녀와 놀이할 때 어떠한 태도로 참여하고 있는지 지표를 통해 점검해보고, 자녀와의 애착관계를 강화하며 자녀의 긍정적 정서발달을 돕는 '진짜 놀이'를 배워봅니다.

부모와 자녀가 양방향으로 민감하게 반응하면서 즐거운 놀이를 해보세요.







STEP 02

## 아이 마음 헤아리기



STEP 03

## 내 마음 토닥이기

기본

## 존중받는 아이 함께 크는 부모

아동 연령에 따른 발달 특징을 이해하면 우리 아이의 행동을 더 존중할 수 있어요. 또한 다양한 사례를 통해 아이를 키우며 겪게 되는 어려움과 솔루션을 소개합니다.

기본

## 아동학대 0%, 가족행복 100%

양육과정에서 발생할 수 있는 다양한 사례를 통해 학대 유형을 살펴보고, 아동학대 예방에 대한 인식 전환의 기회를 가져봅니다.

아동학대에  
대해  
알아보아요아동학대에  
대한 불편한  
진실이 있어요우리 주변의  
아이들도  
지켜줘요

심화

## 발견! 아이강점, 키움! 가족놀이

부모교육을 통해 내 아이의 특성을 파악하여 강점을 강화하고 약점을 끌어올릴 수 있는 가족 놀이방법을 배워봅니다.

➔ 생활속에서 보이는 내 아이의 특성을 체크리스트로 살펴보세요.

	문항	그렇다	그렇지 않다
1	어떤 일이 끝나거나 시작될 때까지 참고 기다리는 것이 어렵다.		
2	낯선 사람과 친해지는데 별로 오래 걸리지 않는다.		
3	한 번 시작한 일은 끝까지하려고 한다.		

※ 부모교육에서 전체 지표 내용을 확인하고 체크해 보세요.

심화

## 양육 스트레스 관리 부모교육

영유아 부모들이 현재 겪고 있는 현실적인 양육 스트레스를 점검해보고, 집단상담 기법을 활용하여 마음을 다독이며 어려움을 해결하도록 돕는 프로그램입니다.

module  
01

## 아직은 낯선이름, 엄마

엄마라는 역할에 대한 정체성 혼란을 이해하고 개인적인 삶과 엄마의 삶을 통합하여 균형 잡을 수 있도록 돕는 프로그램

module  
02

## 엄마라는 무거운 짐

현대 사회의 높은 기준에 따라 양육과 부모역할에 대한 강박적인 완벽성을 추구하려는 부담감을 해소하도록 돕는 프로그램

module  
03

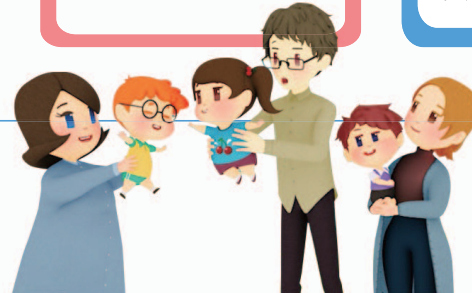
## 알아야 쉬워지는 육아

아이의 불안 및 애착에 대한 이해, 떼쓰기 유형별 접근법 등 현실적인 육아의 어려움을 해결하도록 돕는 프로그램

module  
04

## 함께하는 육아의 어려움

배우자, 조부모를 비롯한 육아에 참여하는 다양한 관계에서 겪는 갈등을 효과적인 의사소통으로 협력할 수 있도록 돕는 프로그램



## 참고자료

「유아발달의 이해」 창지사

「우리들의 놀잇감 선택」 양서원(1998)

「부모, 교사와 함께하는 영아놀이」 삼성문화인쇄(2008)

「아이들은 놀이가 밥이다」 소나무



**발행일** 2020년 12월

**발행인** 배윤경(여주시육아종합지원센터 센터장)

**편 집** 유민정, 안혜숙(여주시육아종합지원센터 보육전문요원)

**발행처** 여주시육아종합지원센터

**디자인 및 인쇄** 디자인 나무 032-327-6109

---

본 자료집의 저작권은 여주시육아종합지원센터에 있으며  
사전승인없이 무단 복제를 금함



